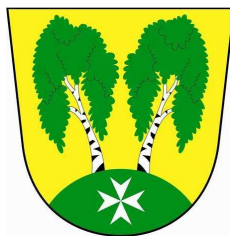


# KANALIZAČNÍ ŘÁD

kanalizace pro veřejnou potřebu  
na území městské části Praha - Březiněves  
v povodí čistírny odpadních vod

## Březiněves



Pražská vodohospodářská  
společnost a.s.  
Žatecká 110/2, Praha 1  
[www.dvs.cz](http://www.dvs.cz)



Pražské vodovody  
a kanalizace, a.s.  
Pařížská 11, Praha 1  
[www.nvk.cz](http://www.nvk.cz)

duben 2011

<b>OBSAH :</b>	<b>strana</b>
1. Titulní list	5
1.1 Platnost Kanalizačního řádu	6
2. Účel kanalizačního řádu	7
3. Technický popis kanalizace	8
3.1. Popis povodí	8
3.2. Návrhové parametry	8
3.3. Stálé měrné profily na stokové síti	9
3.4. Stálé kontrolní profily na stokové síti	9
3.5. Výpusti do recipientu	9
4. Čistírna odpadních vod	10
4.1. Historie	10
4.2. Umístění ČOV	11
4.3. Popis ČOV	11
4.4. Recipient ČOV	13
4.5. Průměrné koncentrace znečištění a průměrný průtok pro ČOV	14
4.6. Požadavky vodoprávního úřadu na množství a kvalitu vypouštěné vody z ČOV	14
5. Seznam látek, které nejsou odpadními vodami	15
6. Producenti odpadních vod	18
7. Nejvyšší přípustná míra znečištění odpadních vod	19
7.1 Limit znečištění odpadních vod	19
7.2 Vypouštění odpadních vod s vyšším znečištěním než stanovují limity	19
7.3 Odpadní vody znečištěné radioaktivními látkami	20
7.4 Kontaminované vody vznikající při odstraňování ekologických zátěží	20
7.5 Jednorázové vypouštění odpadních vod	20
7.6 Fekální odpadní vody ze žump a jímek	21

8. Povinnosti producentů odpadních vod vyplývající z tohoto kanalizačního řádu	22
9. Havárie	27
9.1. Havarijní situace	27
9.2. Odstraňování havarijních situací	28
10. Sankce	28
11. Kontrola dodržování podmínek stanovených kanalizačním řádem	29
12. Aktualizace a revize kanalizačního řádu	29

### **Tabulky:**

<b>Tabulka č. 1</b> Limity znečištění pro souhrnnou skupinu znečišťovatelů do splaškové kanalizace	30
<b>Tabulka č. 2</b> Přehled radionuklidů	32
<b>Tabulka č. 3</b> Zvýšené limity znečištění pro skupinu vývozců odpadních vod fekálními vozy ze žump a jímek	33
<b>Tabulka č. 4</b> Limity znečištění pro souhrnnou skupinu znečišťovatelů do dešťové kanalizace	33
<b>Tabulka č. 5</b> Seznam producentů splaškových a technologických vod, řazených dle ulic v povodí ČOV	34
<b>Tabulka č. 6</b> Výpusti do recipientu	34

### **Přílohy:**

<b>Příloha č. 1</b> Technologické schéma ČOV	
<b>Příloha č. 2</b> Situace kanalizace v povodí ČOV s vyznačením subjektů	
<b>Příloha č. 3</b> Související normy a předpisy	35

## **Identifikační údaje:**

- Vlastník ČOV a kanalizace:** Hlavní město Praha, zastoupené  
Magistrátem hl. m. Prahy  
Mariánské náměstí 2, Praha 1 – Staré Město  
IČ: 000 64 581
- Správce vodního díla a zhotovitel KŘ:** Pražská vodohospodářská společnost a.s.  
Žatecká 110/2, 110 01, Praha 1  
telefon: 251 170 111  
IČ: 256 56 112  
[www.pvs.cz](http://www.pvs.cz)  
Vypracovala: Ing. Monika Matúšková e-mail:  
[matuskovam@pvs.cz](mailto:matuskovam@pvs.cz)
- Provozovatel ČOV a kanalizace ( vyjma  
obytné zóny Březinka):** *Sídlo společnosti dle Obchodního rejstříku:*  
Pražské vodovody a kanalizace, a.s.  
Pařížská 11  
110 00 Praha 1  
IČ: 256 56 635  
[www.pvk.cz](http://www.pvk.cz)  
*korespondenční adresa:*  
Pražské vodovody a kanalizace, a.s.  
Ke Kablu 971 Praha 10, 102 00
- Osoba odpovědná za provoz ČOV:** Václav Fiala - mistr  
tel. 220 414 381, 724 639 572
- Vlastník a provozovatel kanalizace  
v obytné zóně Březinka:** Ing. Chlum a jeho syn
- Správce vodního toku a povodí:** Povodí Labe, státní podnik,  
Víta Nejedlého 951  
500 03 Hradec Králové
- Příslušný vodoprávní úřad:** Úřad městské části Praha 8  
Odbor výstavby  
Zenklova 35  
180 48 Praha 8

## 1. TITULNÍ LIST

Správce kanalizace pro veřejnou potřebu, dále jen „veřejné kanalizace“, jímž je Pražská vodohospodářská společnost a.s. ( dále jen PVS ), vypracoval tento Kanalizační řád, jehož působnost se vztahuje na vypouštění odpadních vod do splaškové a dešťové kanalizace pro veřejnou potřebu v povodí čistírny odpadních vod v Městské části Březiněves, která je ve vlastnictví hl.m. Prahy a v provozování Pražských vodovodů a kanalizací, a.s. (dále jen PVK). Rozsah povodí čistírny odpadních vod ( dále jen ČOV), je znázorněn v příloze č. 2.

Účelem Kanalizačního řádu je stanovení podmínek, za nichž se producentům odpadních vod povoluje vypouštět do kanalizace pro veřejnou potřebu odpadní vody z určeného místa, dle stanovených limitů, množství a znečištění v souladu s vodoprávními normami, především zákonem č. 254/2001 Sb., o vodách a o změně některých zákonů (vodní zákon), v platném znění (zejména § 16) a zákonem č. 274/2001 Sb., o vodovodech a kanalizacích pro veřejnou potřebu a o změně některých zákonů (zákon o vodovodech a kanalizacích) v platném znění (zejména § 9, § 10, § 14, § 18, § 19, § 32, § 33, § 34), vyhláškou č. 428/2001 Sb. v platném znění ( § 9, § 14, §24, § 25, § 26) a je sestaven s ohledem na rozlohu zájmového území, složitost kanalizační sítě a množství a specifičnost producentů odpadních vod.

Identifikační číslo majtkové evidence stokové sítě, podle vyhlášky č. 428/2001 Sb v platném znění: 1101-614131-00064581-3/4

Identifikační číslo majtkové evidence čistírny odpadních vod, podle vyhlášky č. 428/2001 Sb v platném znění: 1101-614131-00064581-4/1

Identifikační číslo majtkové evidence přiváděcí stoky, podle vyhlášky č. 428/2001 Sb v platném znění : 1101-61413-00064581-3/1

Původní kanalizační řád byl schválen dne 10.5.2007 Magistrátem hl. m. Prahy pod č.j. MHMP-47854/2004/OZP-IX/R-303/Fi. Toto je jeho aktualizovaná verze.

Provozní řád Stokové sítě v povodí ČOV Březiněves, byl schválen Odborem výstavby ÚMČ Praha 8, dne 21.5.2010 pod č.j. MCP8 054529/2010.

Provozní řád ČOV Březiněves byl schválen Odborem ochrany prostředí Magistrátu hl.m. Prahy, dne 27.10.2008 č.j.S-MHMP 410271/2008/OOP-II/R-183/Fi.

### 1.1 Platnost kanalizačního řádu :

Kanalizační řád byl schválen dle ust. § 14 odst. 3 zákona č. 274/2001 Sb., o vodovodech a kanalizacích pro veřejnou potřebu a o změně některých zákonů (zákon o vodovodech a kanalizacích), vodního zákona, rozhodnutím Městské části Praha 8, Úřadu městské části, odboru výstavby, Zenklova 35, Praha 8, pod

č.j. MCP8 075665/2011 ze dne 25.7.2011 s platností do 31.12.2020

**SCHVÁLENO**  
odborem výstavby Úřadu MČ Praha 8  
oddělení vodopravní

ze dne 25.7.2011 č.j. MCP8 075665/2011  
Súš.ú. MCP8 057325/2011/00.AA

Prodloužení platnosti

č.j. .... ze dne .....

platí do .....

.....

razítko a podpis

## 2. ÚČEL KANALIZAČNÍHO ŘÁDU

Kanalizační řád stanovuje podmínky, za nichž mohou jednotliví producenti vypouštět odpadní vody ze svých objektů do veřejné kanalizace. Kanalizační řád je výchozím podkladem pro uzavírání smluv na odvádění odpadních vod kanalizací mezi provozovatelem kanalizace pro veřejnou potřebu a odběratelem.

Podmínky pro vypouštění odpadních vod do kanalizace pro veřejnou potřebu, byly stanoveny na základě těchto hledisek:

1. povinnost PVS nepřekročit na odtoku z ČOV limity dané povolením k vypouštění z ČOV (viz. kapitola č. 4.6.)
2. zajistit nepřekračování projektovaných hodnot znečištění na přítoku na ČOV ( viz. kapitola č. 4.3. )
3. zajistit kvalitu kalu z ČOV z hlediska obsahu těžkých kovů tak, aby bylo možno ho využívat (dle požadavků platné legislativy)
4. ochránit vodní toky před znečištěním toxickými látkami, které by se mohly dostat do toku oddělovači deště
5. ochránit zaměstnance stokové sítě a ČOV
6. zabránit poškození materiálu stok
7. snížit množství balastních vod
8. neohrozit čistírenské procesy
9. zachovat v maximální míře přirozený vodní režim v povodí.

Základní právní normy určující existenci, předmět a vztahy plynoucí z kanalizačního řádu :

- zákon č. 274/2001 Sb., o vodovodech a kanalizacích pro veřejnou potřebu , v platném znění (zejména § 9, § 10, § 14, § 18, § 19, § 32, § 33, § 34)
- zákon č. 254/2001 Sb., o vodách, v platném znění (zejména § 16)
- vyhláška č. 428/2001 Sb., v platném znění ( § 9, § 14, § 24, § 25, § 26)

### 3. TECHNICKÝ POPIS KANALIZACE

#### 3.1 Popis povodí

MČ Praha Březiněves je odkanalizována oddílnou kanalizační soustavou. Splašková kanalizace je provedena z kameninového potrubí profilu DN 300 v celkové délce skoro 11 km, s jednou čerpací stanicí s označením ČS 34 v ul. Na Hlavní ( podzemní s 2ks čerpadel FLYGT ) a jedné šachty přerušovací. Výtlač je z materiálu lPe DN 90 v délce 220 m.

Dešťová kanalizace vyúsťuje cca 300m před ČOV do Třeboradického potoka. Kanalizace je provedena z kameninového potrubí, betonových trub a zděných stok.

V obytné zóně Březinka ( Březinka I. ) byla v roce 1999 zkolaudována kanalizace, jejímž vlastníkem je Ing. Chlum a jeho syn. PVK a.s. nebyly předány dosud podklady k provozování kanalizace v této oblasti.

#### 3.2. Návrhové parametry

Pro jednotný postup při projektování nových vodárenských a kanalizačních technologií, které po realizaci přejdou do vlastnictví hl.m. Prahy a pro provádění rekonstrukcí vodárenských a kanalizačních zařízení, technologií i objektů, které jsou ve vlastnictví hl. m. Prahy, ale i čistíren odpadních vod či předčisticích zařízení (odlučovačů lehkých kapalin, lapáků tuků, neutralizačních stanic atd.), které nepřecházejí do vlastnictví hl.m. Prahy, ale významně ovlivňují jakost či kvantitu odpadních vod ve stokové síti, jsou vypracovány Městské standardy vodárenských a kanalizačních zařízení na území hl.m. Prahy, které byly schváleny radou Zastupitelstva hl.m. Prahy usnesením č. 0479 ze dne 2.4.2002.

Při stanovení množství dešťových vod na základě výpočtu je nutné uvažovat s intenzitou návrhového deště:

- u jednotné kanalizace  $q = 205 \text{ l.s}^{-1} \cdot \text{ha}^{-1}$  pro  $n = 0,5$
- u dešťové oddílné kanalizace  $q = 160 \text{ l.s}^{-1} \cdot \text{ha}^{-1}$  pro  $n = 1$

Návrh a posuzování odlehčovacích komor musí být v souladu se schválenou koncepcí stanovenou Generalem odvodnění hl.m. Prahy. Podmínky jejich návrhu jsou dány především poměrem ředění, který pro ostatní toky na území hl.m. Prahy činí  $(1+4) Q_{hm}$ , kde  $Q_{hm}$  je maximální hodinový průtok všech splašků určený výpočtem nebo měřením.

Specifická potřeba vody v litrech na osobu a den vychází z trendu uplynulého období. V roce



2010 bylo skutečné množství fakturované vody pro domácnosti  $Q = 104 \text{ l/os/den}$ . Pro předpokládané rekonstrukce a rozvoj vodovodních sítí jsou pro rok 2010 a 2020 stanoveny potřeby vody  $Q_{2010} = 150 \text{ l/os/den}$  a  $Q_{2020} = 160 \text{ l/os/den}$ .

Při provádění staveb nebo jejich změn či změn jejich užívání je povinností stavebníka zajistit čištění odpadních vod a hospodaření se srážkovými vodami – vsakování nebo zadržování (§ 5 odst. 3 zákona č. 254/2001 Sb.)

Denní hodnota  $BSK_5$  se uvažuje 60g na osobu a den. Při sledování kvality splaškových vod se sleduje mnoho ukazatelů, především však  $BSK_5$ ,  $CHSK_{Cr}$ ,  $NL$ ,  $N-NH_4^+$ ,  $N_{anorg}$ ,  $N_{celk}$ ,  $P_{celk}$ .

V místě převažuje zástavba rodinnými domky, s rozvojem průmyslu není v této lokalitě uvažováno. V současné době (stav k 1.2. 2011) eviduje MČ Praha Březiněves 1132 hlášených obyvatel.

Databázi všech případných producentů odpadních vod, kteří pro dosažení nejvyšší přípustné míry znečištění (dané tab. č. 1 - Limity znečištění pro souhrnnou skupinu znečišťovatelů do jednotné a splaškové kanalizace) musí své odpadní vody před vypuštěním do stokové sítě předčišťovat, vede správce kanalizace - PVS.

Z hlediska kvality, množství a využití čistírenského kalu jsou na území MČ Praha - Březiněves nevýznamní producenti odpadních vod (penziony a restaurace).

### **3.3. Stálé měrné profily na stokové síti**

Měření průtoků v lokalitě probíhá kontinuálně na odtoku z ČOV. Jiné trvalé měrné profily nejsou na stokové síti ke dni 31.3. 2011 instalovány.

### **3.4. Stálé kontrolní profily na stokové síti**

V zájmové lokalitě nejsou ke dni 31.3. 2011 instalovány žádné kontrolní profily.

### **3.5 Výpusti do recipientu**

V tabulce č. 6 je uveden seznam výpustí pro povodí ČOV.

## **4. ČISTÍRNA ODPADNÍCH VOD**

### **4.1. Historie**

Povolení stavby a povolení k vypouštění bylo vydáno žadateli, jímž byla v té době Městská část Praha - Březiněves, pod č.j. VYS/3-5864/94/Tou/Kru dne 16.11.1994. Rozhodnutím č.j. VYS/3-7642/95/To/Kp ze dne 17.7.1996 byla stavba ČOV uvedena do zkušebního provozu do 31.8.1997. Rozhodnutím č.j. VYS/3-8095b/98/Po ze dne 1.4.1999 bylo zamítnuto prodloužení termínu zkušebního provozu z důvodu, že ČOV v tehdejší technické stavu nevyhovovala požadavkům na ochranu vod a bez změn v technologii stavby by docházelo pouze k prodlužování nevyhovujícího stavu. Avšak Ministerstvem životního prostředí ČR bylo toto rozhodnutí zrušeno a rozhodnutím č.j. VYS/3-8095c/98/Po ze dne 8.11.1999 byl prodloužen zkušební provoz do 31.12.2000.

Následně byla povolena změna technologie v rámci změny stavby před dokončením č.j. MHMP-82144/1999/VYS/Po ze dne 13.12.1999 a povolení k vypouštění bylo vydáno rozhodnutím č.j. MHMP-13412/2000/VYS/Po dne 30.5.2000 na dobu 5-ti let. Stavba ČOV byla zkolaudována rozhodnutím MHMP-61471/2000/VYS/Po dne 23.3. 2001.

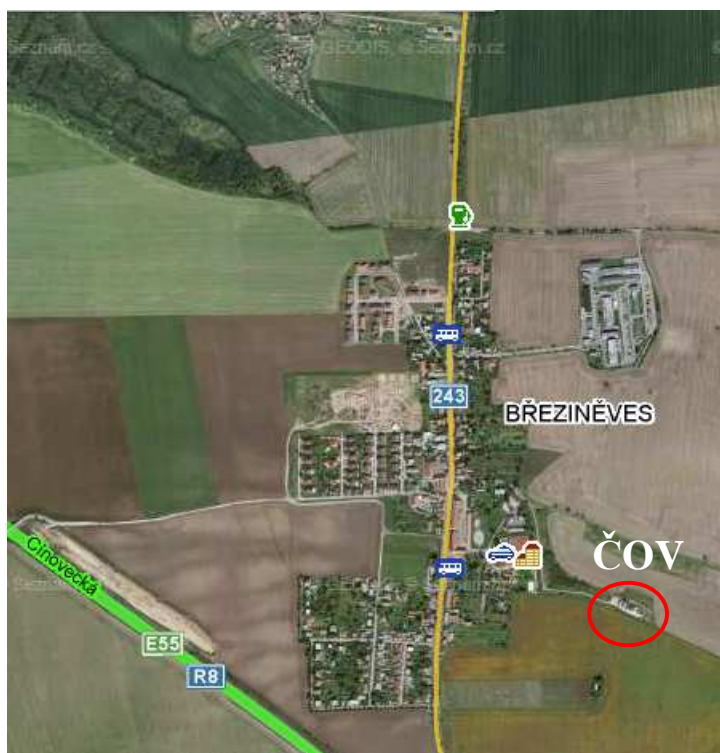
Změna stavby ČOV Březiněves spočívající v navýšení kapacity na 2500 EO vybudováním mechanického předčištění a 2 linek denitrifikačně-nitrifikační aktivace s dosazovací nádrží a společné kalové nádrže, byla povolena Odborem ochrany prostředí Magistrátu hl.m.Prahy č.j. MHMP-55458/2005/OZP-IX/R-12/Fi/Ví ze dne 12.9.2005. Cílem intenzifikace ČOV, která proběhla v letech 2005-2006, bylo zamezit dlouhodobému hydraulickému přetěžování stávající ČOV způsobenému nadměrným přítokem balastních vod, zamezit překračování hydraulických a koncentračních limitů stanovených vodoprávním rozhodnutím, umožnit rozvoj místní části Březiněves na výhledovou kapacitu stanovenou územním plánem a vyřešit provozní problémy ČOV.

ČOV byla uvedena do prozatímního užívání ke zkušebnímu provozu rozhodnutím Odboru ochrany prostředí Magistrát hl.m.Prahy ze dne 3.5.2007 č.j. S-MHMP 448496/2006/OOP-II/R-362/Fi. Tímto rozhodnutím byl zkušební provoz stanoven do 30.6.2008 a současně schválen Provozní řád ČOV pro zkušební provoz.

Platné povolení k vypouštění bylo vydáno dne 28.8.2008 pod č.j. rozhodnutím Odboru ochrany prostředí Magistrát hl. m. Prahy pod č.j. S-MHMP 450964/2008/OOP-II/R-197/Fi s platností do 31.8.2018 Rozhodnutím č.j. S-MHMP 1018937/2010 ze dne 4.1.2011, bylo upraveno množství vypouštěných vod.

ČOV byla zkolaudována rozhodnutím Odbor ochrany prostředí Magistrátu hl.m.Prahy pod č.j. S-MHMP 410271/2008/OOP-II/R-183/Fi ze dne 27.10.2008. Tímto rozhodnutím byl taktéž schválen Provozní řád ČOV pro trvalý provoz.

#### **4.2. Umístění ČOV**



#### **4.3. Popis ČOV**

ČOV je i po intenzifikaci v letech 2005-06 navržena jako mechanicko-biologická ČOV s aktivačním systémem D-N.

Na ČOV přitékají splaškové odpadní vody gravitačně oddílnou kanalizací, která ústí do vstupní čerpací stanice v areálu ČOV, z níž je odpadní voda čerpána do objektu hrubého předčištění. Čerpací stanice je vybavena bezpečnostním přelivem pro možnost obtoku celé čistírny nebo pro případ výpadku elektrického proudu. Odpadní vody dále protékají ČOV

gravitačně.

Hrubé předčištění odpadních vod je zajišťováno kompaktní jednotkou HUBER Ro 5K umístěnou v nově vybudovaném sdruženém provozním objektu. Zařízení HUBER sestává z jemných rotačních česlí Ro1 a horizontálního lapáku písku s lamelovou vestavbou. Odpadové hmoty (shrabky, písek) jsou po částečném odvodnění vynášeny do přistavených kontejnerů.

Mechanicky předčištěná odpadní voda odtéká do rozdělovacího objektu, který zaručuje rovnoměrné rozdělení nátoků na dvě biologické linky. V případě potřeby je možné odstavení jedné z obou linek. Každá linka je tvořena denitrifikační, nitrifikační a dosazovací nádrží. Denitrifikační nádrže jsou mechanicky míchány. Nitrifikační nádrže jsou vybaveny jemnobublinným aeračním systémem. Množství dodávaného vzduchu je regulováno na základě aktuální koncentrace rozpuštěného kyslíku v nitrifikaci. V koncové části nitrifikačních nádrží je zřízena odplyňovací zóna vybavená stíracím zařízením hladiny. Zachycená pěna a plovoucí nečistoty odtékají do jímky plovoucích nečistot, která je vyvážena dle potřeby feka vozem.

Za účelem dosažení požadovaných odtokových koncentrací fosforu lze dávkovat do nátokového potrubí, z aktivace do dosazovacích nádrží, srážecí činidlo. Separace aktivovaného kalu probíhá ve dvojici vertikálních dosazovacích nádrží. Vratný kal je čerpán do denitrifikace a jeho průtok je měřen indukčními průtokoměry. Dosazovací nádrže jsou vybaveny nornými stěnami a zařízením pro stírání plovoucích nečistot.

Vyčištěná odpadní voda natéká do spojné šachty a přes měrný Parshallův žlab do recipientu.

Přebytečný kal je ze systému odtahován do kalového hospodářství, k němuž jsou využity objekty původní ČOV (původní dosazovací nádrž, nitrifikace, denitrifikace a štěrbínová nádrž). Přebytečný kal je aerobně stabilizován. Provzdušňování a míchání nádrží zajišťuje středobublinný aerační systém. Odsazená kalová voda odtéká do vstupní čerpací stanice. Zahuštěný přebytečný kal je průběžně odvážen k dalšímu zpracování na ČOV Kbely nebo ÚČOV Praha.

ČOV je vybavena monitorovacím a řídicím systémem a přenosem dat na centrální dispečink provozovatele.

**Projektové parametry ČOV (dle projektové dokumentace EKOEKO, 02/05):**

	m <sup>3</sup> /d	m <sup>3</sup> /h	l/s	m <sup>3</sup> /rok
Q <sub>24</sub>	555,2	23,1	6,43	202 650
Q <sub>d</sub>	735,2	30,6	8,51	
Q <sub>h,max</sub>		46,8	13	

<b>Počet EO (dle BSK<sub>5</sub>)</b>	<b>2 500</b>
---------------------------------------	--------------

	přítok		odtok			
	prům	zatížení	p	m	průměr	množství
	mg/l	kg/d	mg/l	mg/l	mg/l	kg/rok
<b>BSK<sub>5</sub></b>	270	150	20	30	15	3 040
<b>CHSK<sub>Cr</sub></b>	540	300	90	120	45	9 120
<b>NL</b>	248	138	30	40	15	3 040
<b>N-NH<sub>4</sub><sup>+</sup></b>	50	27,5	10	20	6 **	1 216
<b>N<sub>c</sub></b>	63	35				
<b>P<sub>c</sub></b>	11,3	6,3			7 / 2 *	405,3

\* Bez chemického srážení / s chemickým srážením fosforu

\*\* Hodnota je trvale garantována, pokud teplota aktivací směsi neklesne pod 8 °C.

„p“ a „m“ viz kapitola 4.6

Projektovaná kapacita ČOV činí 2.500 EO. Vstupní projektované hodnoty znečištění nesmí být překročeny, aby byla zajištěna požadovaná účinnost čištění a jakost vyčištěných odpadních vod.

#### **4.4. Recipient ČOV - Třeboradický potok**

Vyčištěná voda je vypouštěna přes výpustní objekt do Třeboradického potoka č.h.p. 1-05-04-023. V místě vyústění říční km 4,75, je koryto recipientu opevněno betonovými žlabovkami a 2-mi řadami betonových příložných desek. Recipient byl do 31.12.2010 ve správě Zemědělské vodohospodářské správy, Oblast povodí Labe - pracoviště Mladá Boleslav, Víta Nejedlého 793, 293 06 Kosmonosy, tel. 326 737 045. Od 1.1.2011 se v souladu s ustanovením § 48 odst. 2 zák. č. 254/2001 Sb., v platném znění, stal na základě rozhodnutí Ministerstva

zemědělství č.j. 35933/2010-15110 ze dne 21.12.2010, správcem toku správce povodí, kterým je Povodí Labe, a.p., Víta Nejedlého 951, 500 03 Hradec Králové tel. 495 088 662-3.

#### 4.5. Průměrná koncentrace znečištění a průměrný průtok pro ČOV za rok 2010

	Q	CHSK <sub>Cr</sub>	BSK <sub>5</sub>	NL	N-NH <sub>4</sub> <sup>+</sup>	N-NO <sub>3</sub> <sup>-</sup>	N-NO <sub>2</sub> <sup>-</sup>	N <sub>anorg.</sub>
	m <sup>3</sup> /den	mg/l	mg/l	mg/l	mg/l	mg/l	mg/l	mg/l
<b>přítok</b>	447	401	144	220	21	4,9	0,9	26
<b>odtok</b>	447	23	2,9	9	0,1	12	0,03	12

	Nc	Pc	RAS	AOX	Cd	Hg	pH	NEL
	mg/l	mg/l	mg/l	µg/l	µg/l	µg/l		mg/l
<b>přítok</b>	45	5,0	678	79	1,0	0,30	7,9	0,45
<b>odtok</b>	14	1,0	723	33	1,0	0,125	7,8	0,15

#### 4.6. Požadavky vodohospodářského orgánu na množství a kvalitu vypouštěné vody do recipientu

Povolení k vypouštění vyčištěných vod do Třeboradického potoka bylo vydáno Odborem ochrany prostředí Magistrátu hl.m.Prahy dne 28.8.2008 rozhodnutím Odboru ochrany prostředí Magistrát hl.m.Prahy pod č.j. S-MHMP 450964/2008/OOP-II/R-197/Fi s platností do 31.8.2018, které bylo rozhodnutím č.j. S-MHMP 1018937/2010 ze dne 4.1.2011 upraveno v bodě 2) - množství vypouštěných vod.

	Povolené hodnoty		
	p ( mg/l)	m ( mg/l)	t/rok
CHSK <sub>Cr</sub>	70,0	120,0	10
BSK <sub>5</sub>	18,0	25,0	2,1
NL	20,0	30,0	2,4
N-NH <sub>4</sub> <sup>+</sup>	prům:8	15*	1,6
P <sub>C</sub>	prům:2	5*	0,4

Q <sub>24</sub>	555 m <sup>3</sup> /den	6,4 l/s
Q <sub>měs</sub>	27 000 m <sup>3</sup> /měsíc	
Q <sub>rok</sub>	200 000 m <sup>3</sup> /rok	

\*) při teplotě nad 12 °C

„p“ je přípustná hodnota koncentrací zbytkového znečištění ze 24 -ti hodinových směsných vzorků, získaných sléváním 12 objemově stejných dílčích vzorků, odebraných v intervalu 2 hodin

„m“ je maximální přípustná hodnota koncentrací pro rozbor stejného typu vzorku jako u ukazatele p

„prům.“ průměrná hodnota koncentrací zbytkového znečištění pro rozbor stejného typu jako u ukazatele p

## 5. SEZNAM LÁTEK, KTERÉ NEJSOU ODPADNÍMI VODAMI

Do stokové sítě nesmí vniknout následující látky podle zákona č. 254/2001 Sb. o vodách, které ve smyslu tohoto zákona nejsou odpadními vodami, pokud nejsou součástí odpadních vod v rozsahu povoleného nakládání s vodami:

1. zvlášť nebezpečné látky konkrétně:

- a) organohalogenové sloučeniny a látky, které mohou tvořit takové sloučeniny ve vodním prostředí,
- b) organofosforové sloučeniny,
- c) organocínové sloučeniny,
- d) látky nebo produkty jejich rozkladu, u kterých byly prokázány karcinogenní nebo mutagenní vlastnosti, které mohou ovlivnit produkci steroidů, štítnou žlázu, rozmnožování nebo jiné endokrinní funkce ve vodním prostředí nebo zprostředkovaně přes vodní prostředí,
- e) rtuť a její sloučeniny,
- f) kadmium a jeho sloučeniny
- g) persistentní minerální oleje a uhlovodíky ropného původu (brzdové kapaliny, motorové, převodové, hydraulické a mazací oleje, izolační a tepelné oleje, oleje z lodního dna, ostatní emulze),
- h) persistentní syntetické látky, které se mohou vznášet, zůstávat v suspenzi nebo klesnout ke dnu a které mohou zasahovat do jakéhokoliv užívání vod.

2. Nebezpečné látky:

a) metaloidy, kovy a jejich sloučeniny :

zinek	selen	cín	vanad
měď	arzen	baryum	kobalt
nikl	antimon	berylíum	thalium
chrom	molybden	bor	telur
olovo	titan	uran	stříbro

b) biocidy a jejich deriváty, neuvedené v seznamu zvlášť nebezpečných látek

- c) látky, které mají škodlivý účinek na chuť nebo vůni produktů pro lidskou spotřebu pocházejících z vodního prostředí, a sloučeniny mající schopnost zvýšit obsah těchto látek ve vodách,
- d) toxické nebo persistentní organické sloučeniny křemíku a látky, které mohou zvýšit obsah těchto sloučenin ve vodách, vyjma těch, jež jsou biologicky neškodné nebo se rychle přeměňují ve vodě na neškodné látky,
- e) elementární fosfor nebo anorganické sloučeniny fosforu,
- f) nepersistentní minerální oleje a nepersistentní uhlovodíky ropného původu (brzdové kapaliny, motorové, převodové, hydraulické a mazací oleje, izolační a tepelné oleje, oleje z lodního dna, ostatní emulze),
- g) fluoridy,
- h) látky, které mají nepříznivý účinek na kyslíkovou rovnováhu, zejména amonné soli a dusitany,
- i) kyanidy,
- j) sedimentovatelné tuhé látky, které mají nepříznivý účinek na dobrý stav povrchových vod.

3. Další látky, které nesmí vniknout do stokové sítě:

- a) organofosforové sloučeniny,
- b) organocínové sloučeniny,
- c) látky radioaktivní
- d) látky infekční a látky vykazující teratogenní vlastnosti ve vodním prostředí, nebo jeho vlivem
- e) jedy
- f) žíraviny
- g) výbušniny
- h) omamné látky
- i) hořlavé látky a látky, které smísením se vzduchem nebo vodou tvoří výbušné, dusivé nebo otravné směsi
- j) biologicky nerozložitelné tenzidy
- k) organická rozpouštědla
- l) silážní šťávy, zvířecí trus, moč a hnůj, průmyslová hnojiva, pesticidy
- m) aerobně stabilizované komposty



- n) zeminy
- o) látky působící změnu barvy vody
- p) neutralizační kaly
- q) odpadní kapalné látky z fotografického průmyslu (koncentrovaný roztok vývojek, aktivátorů, ustalovačů a ostatních roztoků s obsahem stříbra)
- r) kaly z čistících zařízení odpadních vod
- s) látky narušující materiál stokových sítí nebo technologii čištění odpadních vod v ČOV
- t) látky, které by mohly způsobit ucpání kanalizační stoky a narušení materiálu stoky
- u) jiné látky, popřípadě vzájemnou reakcí vzniklé směsi, ohrožující bezpečnost obsluhy stokové sítě
- v) pevné odpady včetně kuchyňských odpadů, ať ve formě pevné nebo rozmělněné (např. z drtičů kuchyňského odpadu), které se dají likvidovat tzv. „suchou cestou“.
- w) odpadní rostlinné a živočišné jedlé oleje a tuky (např. použité fritovací oleje).

Kdo zachází s látkami, které nejsou odpadními vodami a které mohou ohrozit jakost nebo zdravotní nezávadnost povrchových nebo podzemních vod, je povinen dbát zvláštních předpisů, které stanoví, za jakých podmínek lze s takovými látkami zacházet z hlediska ochrany jakosti povrchových a podzemních vod. Není-li zacházení s uvedenými látkami z tohoto hlediska zvláštními předpisy upraveno, je každý, kdo s těmito látkami zachází povinen učinit taková opatření, aby nevnikly do povrchových nebo podzemních vod nebo aby neohrožily jejich jakost nebo zdravotní nezávadnost.

S použitými obaly závadných látek se zachází jako se závadnými látkami.

## **6. PRODUCENTI ODPADNÍCH VOD**

### **6.1. Producenti pouze splaškových vod**

Jedná se především o odpadní vody od obyvatelstva, platí pro ně limity znečištění odpadních vod uvedené v tabulkách č. 1 a 2. Vývozci žump a obsahů jímek fekálními vozy, jsou zařazeni do vybrané skupiny znečišťovatelů se skupinově stanovenými limity v tabulce č.3.

### **6.2. Producenti splaškových a technologických vod**

Neovlivňují významně kvalitu odpadních vod ve stokové síti, např. hotely, školy, zdravotnická zařízení, provozovny služeb, čerpací stanice pohonných hmot, menší průmyslové podniky atp. platí limity znečištění dané tabulkami č. 1 a 2. Seznam firem je uveden v tabulce č. 5., jejich umístění je znázorněno na mapové příloze č. 2.

**6.3. Vývozci žump a obsahu jímek fekálními vozy**, zařazení do vybrané skupiny znečišťovatelů se skupinově stanovenými limity (viz tabulka č. 3), mohou vypouštět odpadní vody jen na místech k tomu určených, jsou povinni sledovat kvalitu vypouštěné odpadní vody v rámci platných předpisů a smlouvy uzavřené s PVK. Rozbory odpadních vod musí být zaměřeny na stanovení limitovaných znečišťujících látek uvedených v tabulce č. 3 a limitů „pv“, uvedených v tab. č.1, především BSK<sub>5</sub>, CHSK<sub>Cr</sub>, pH, NL, není-li některý z uvedených ukazatelů již součástí tab. č. 3. Rozbory vzorku odpadních vod obsažených v cisterně jsou povinni zajistit min. 2x ročně. K rozboru vzorku odpadních vod obsažených v cisterně musí připojit seznam všech produkčních míst, odkud byly odpadní vody obsažené v cisterně odebrány. Výsledky rozborů, zpracovaných akreditovanou laboratoří nebo laboratoří s osvědčením ASLAB, s uvedením adresy produkčního místa odpadních vod, ze kterého byly odpadní vody při odběru vzorku vyváženy, času odběru vzorku, případně všech adres produkčních míst a časů odběru vzorků, a registrační značku fekálního vozu, doručí vývozce bezodkladně provozovateli - PVK, který je předá správci kanalizace – PVS. Každoročně nejpozději do 31.1. jsou povinni předat seznam všech produkčních míst provozovateli – PVK.

### **6.4. Producenti průmyslových odpadních vod**

Významně ovlivňují kvalitu a množství odpadních vod ve stokové síti. Překračuje-li složení jejich odpadních vod limity uvedené v tab.č. 1, může vypouštění těchto odpadních vod PVS povolit na žádost producenta (viz kap. 7.2.2.) a stanovit individuální limity pro kvalitu vypouštěných odpadních vod. K 31.3.2011 nejsou takoví producenti v povodí ČOV evidováni.

## 7. NEJVYŠŠÍ PŘÍPUSTNÁ MÍRA ZNEČIŠTĚNÍ ODPADNÍCH VOD

**7.1. Limit znečištění odpadních vod** je nejvyšší povolená koncentrační a bilanční hodnota znečištění pro vypouštění odpadních vod do kanalizace pro veřejnou potřebu. Vztahuje se na znečištění a množství odpadních vod v kanalizační přípojce producenta před napojením do kanalizace. Kritériem pro stanovení limitů znečištění odpadních vod, je koncentrační údaj v mg/l, který musí být stanoven akreditovanou laboratoří nebo laboratoří s osvědčením ASLAB, množství vypouštěných odpadních vod v m<sup>3</sup>/rok a množství znečišťujících látek v kg/rok nebo t/rok.

V tabulce č. 1 hodnota „pv“ udává maximální možnou koncentraci znečištění zjištěnou v prostém vzorku. Prostý vzorek se získá jednorázovým odběrem, v určitém místě a době.

V tabulce č. 1 hodnota „sv“ udává maximální možnou koncentraci znečištění zjištěnou ze směsných vzorků. Směsný 24-hodinový vzorek se získá smísením více odebraných vzorků s intervalem odběru 2 hodin nebo kratším. Konečný časový průběh odběru vzorků se stanoví tak, aby co nejpřesněji obsáhl vliv vypouštění jednotlivých druhů odpadních vod v daném místě.

Dobu zahájení a způsob odběru vzorků určí individuálně kontrolující subjekt tak, aby bylo možné podchytit i odpadní vody vypouštěné i po ukončení směny.

Odběry vzorků provádí provozovatel PVK, ale může je namátkově zajistit i správce, tj. PVS. Přehledy veškerých provedených kontrol u producentů odpadních vod, které provedl provozovatel PVK, budou správci PVS čtvrtletně zasílány.

Rozhodčí výsledky pro stanovení dodržení, resp. překročení limitních hodnot tohoto Kanalizačního řádu jsou takové, při kterých je odběr vzorku nedílnou součástí analýzy vzorku a na celý proces má laboratoř akreditaci či osvědčení ASLAB.

### **7.2. Vypouštění odpadních vod s vyšším znečištěním než stanovují limity**

**7.2.1. Krátkodobé, časově omezené vypouštění** odpadních vod s vyšším znečištěním než určují limity uvedené v tabulce č. 1, může vodoprávní úřad povolit ve výjimečných případech na nezbytně nutnou dobu, např. při haváriích zařízení, nezbytných rekonstrukcích, úpravách technologického zařízení nebo v jiných výjimečných případech. Toto povolení musí být předem projednáno s PVS, která následně informuje provozovatele PVK.

**7.2.2. Dlouhodobé, časově omezené vypouštění** odpadních vod s vyšším znečištěním než určují limity uvedené v tabulce č. 1, může vodoprávní úřad povolit ve výjimečných případech na nezbytně nutnou dobu a pouze na základě kladného písemného vyjádření PVS, která dále vše projedná s PVK a také jen tehdy, není-li z důvodu charakteru výroby či provozu, i přes veškerá technologická opatření a navržená předčisticí zařízení, možné tyto limity dodržovat. Takovému producentovi odpadních vod pak mohou být povoleny vyšší limity znečištění, nejedná-li se však o látky uvedené v kap. 5 a především vypouštění nebezpečných závadných látek nebo zvláště nebezpečných závadných látek (§ 39 odst. 3 zákona č. 254/2001 Sb.) do veřejné kanalizace, které povoleno není.

**Dojde-li** k významné změně u některého z vybraných producentů, předloží PVS změnu zpracovanou ve formě dodatku ke schválení vodoprávnímu úřadu.

**7.3. Odpadní vody znečištěné radioaktivními látkami** (směsi radionuklidů) smějí být vypouštěny do kanalizace za podmínky, že součet součinů objemových aktivit jednotlivých vypouštěných radionuklidů (v Bq/m<sup>3</sup>) a konverzních faktorů pro příjem těchto radionuklidů požíváním dospělým jednotlivcem z obyvatelstva (v Sv/Bq) nebude větší než  $1.10^{-2}$  Sv/m<sup>3</sup>. Příklady limitních objemových aktivit pro vybrané radionuklidy jsou uvedeny v tab. č. 2, přičemž pro další radionuklidy, neuvedené v tab. č. 3 se použijí jim odpovídající konverzní faktory.

**7.4. Kontaminovaná voda, vznikající při odstraňování ekologických zátěží horninového prostředí** musí být po předčištění v sanační jednotce přednostně vypouštěna do recipientu nebo zasakována zpět do podloží, případně do dešťové kanalizace. Do veřejné jednotné nebo splaškové kanalizace smí být vypouštěna pouze tehdy, není-li v dosahu kanalizace dešťová. Limity závazné pro sanační čerpání do kanalizace, jsou uvedeny v tabulce č.1. Kontaminanty, které nejsou v tabulce uvedeny, budou stanoveny vodoprávním úřadem individuálně, na základě žádosti investora, doporučení PVS a charakteru kontaminovaných vod. Vypouštění sanačních vod do kanalizace je možné jen s povolením příslušného vodoprávního úřadu a bude zpoplatněno na základě smlouvy uzavřené s PVK.

**7.5. Jednorázové vypouštění odpadní vody do splaškové nebo jednotné kanalizace** s koncentrací volného chlóru do 30 mg/l se přípouští v celkovém nezbytném objemu, pouze za účelem desinfekce vodovodních řadů a vodárenských zařízení pro distribuci pitné vody, pokud

není možné jiné technické řešení. Nejpozději 3 pracovní dny před zamýšleným vypouštěním je nutné informovat mistra ČOV.

**7.6. Odpadní vody ze žump a jímek není dovoleno vypouštět a likvidovat do splaškové kanalizace v povodí ČOV ani přímo na této ČOV.**

## **8. POVINNOSTI PRODUCENTŮ ODPADNÍCH VOD VYPLÝVAJÍCÍ Z TOHOTO KANALIZAČNÍHO ŘÁDU**

**8.1. Vypouštění odpadních vod do kanalizace** vlastníky pozemku nebo stavby připojenými na kanalizaci a produkujícími odpadní vody (tj. odběratel) v rozporu s podmínkami stanovenými kanalizačním řádem, je zakázáno (§ 10 zákona č. 274/2001 Sb.) a podléhá sankcím podle § 32, § 33, § 34 zákona č. 274/2001 Sb.

**8.2. K jakémukoliv vypouštění vod do veřejné kanalizace** a u nově zřizovaných kanalizačních přípojek, musí producent odpadních vod :

- a) mít souhlas PVK, jde-li o odpadní vody, jejichž maximální znečištění nepřekračuje při jejich vzniku hodnoty uvedené tabulce č. 1 tohoto Kanalizačního řádu. Jedná se o producenty pouze splaškových vod (viz. kap. 6 bod 1.)
- b) mít souhlas PVS a povolení vodoprávního úřadu dle § 16 odst. 1 zákona o vodách, jestliže jde o vypouštění odpadních vod s obsahem zvlášť nebezpečné závadné látky do kanalizace, nebo dle § 18 odst. 3 zákona o vodovodech a kanalizacích, jestliže jde o vypouštění odpadních vod, jejichž znečištění by překračovalo při jejich vzniku hodnoty uvedené v tomto Kanalizačním řádu a je tedy třeba zajistit jejich předčištění ( viz kap. 6. bod 2 a 3 ).
- c) mít souhlas PVS a povolení vodoprávního úřadu podle § 18 odst. 3 zákona o vodovodech a kanalizacích, a podle § 6 odst. 4 Nařízení vlády č. 61/2003 Sb., jestliže jde o vypouštění průmyslových odpadních vod, které k dodržení nejvyšší míry znečištění podle tohoto Kanalizačního řádu vyžadují předčištění.

8.3. Povinnost uzavřít s PVK smlouvu o odvádění odpadních vod kanalizací pro veřejnou potřebu mají všichni odběratelé - producenti splaškových i průmyslových vod, případně i vod dešťových.

8.4. Každá změna technologie ve výrobě ovlivňující kvalitu a množství odpadních vod, musí být projednána se správcem kanalizace – PVS.

8.5. Vlastník pozemku nebo stavby připojený na kanalizaci, nesmí z těchto objektů vypouštět do kanalizace odpadní vody do nich dopravené z jiných nemovitostí či pozemků, staveb nebo zařízení, bez souhlasu správce kanalizace.

8.6. Každý producent odpadních vod je povinen umožnit pověřeným zaměstnancům PVS a PVK přístup do areálu a objektů za účelem kontroly a odběru vzorků vypouštěných odpadních vod. Na požádání je povinen předložit situační plán domovního odvodnění, dle skutečného provedení, včetně informací o umístění a typu zařizovacích předmětů či předčisticích zařízení, povolení k vypouštění vydané místně příslušným vodoprávním úřadem (v případě producentů specifikovaných v kap. 8.2.b ), příp. výsledky prováděných kontrolních rozborů odpadních vod.

8.7. Vzhledem k nutnosti snižovat množství balastních vod v kanalizační síti jsou stavebníci a producenti odpadních vod při přípravě všech investic a jejich následné realizaci povinni dodržovat tyto zásady:

- a) Vody z drenážních systémů lze pouze odvádět do stok dešťové kanalizace nebo přímo do vodních toků.
- b) Napojení podzemních vod do stoky jednotné soustavy je možné jen ve zcela výjimečných a zdůvodněných případech. Souhlas k tomuto napojování vydává PVS po předchozím projednání s PVK. Vypouštění bude zpoplatněno na základě uzavřené smlouvy o odvádění odpadních vod veřejnou kanalizací s PVK.
- c) Při výstavbě kanalizace pro veřejnou potřebu a domovních přípojek budovaných v horizontech podzemní vody je nutné důsledně dbát na to, aby po dokončení stavebních prací v rýhách i štolách byla pracovní drenáž zaslepena. Napojování pracovních drenáží do kanalizačního systému je nepřípustné.

**8.8.** Použité oleje z fritovacích lázní z kuchyňských a restauračních provozů nesmí být vylévány do kanalizace. Musí být likvidovány odbornou firmou na základě platné smlouvy. Platnou smlouvu k likvidaci olejů a doklady o likvidaci předloží provozovatel kuchyňských a restauračních provozů na vyžádání oprávněným zaměstnancům PVK nebo PVS vč. 3 roky zpět vedené evidence ohledně likvidace vzniklého odpadu (doklady o platbách za likvidaci odpadu).

**8.9.** Povinnost instalovat odlučovače tuků, jako ochrany kanalizační sítě, pro odvádění odpadních vod z kuchyňských a restauračních provozoven, provozoven s prodejem smažených jídel nebo výroby uzenin, polotovarů či jiných masných nebo mléčných výrobků či cukrárenských výrobků, při jejichž výrobě nebo zpracování vznikají odpadní vody s obsahem tuků živočišného původu, stanoví místně příslušný vodoprávní úřad na návrh PVS po posouzení

charakteru, množství a jakosti odpadních vod nebo technických možností kanalizačního systému v dané lokalitě. Limitujícím ukazatelem pro jeho instalaci u restaurací, jídelen a kuchyní je příprava min. 300 teplých jídel za den a více (v pochybnostech je limitujícím ukazatelem max. možný výkon kuchyňských zařízení).

**8.10.** Vývoz odpadních vod ze žump fekálními vozy a jejich následné vypouštění do kanalizační sítě je zvláštní druh likvidace odpadních vod, která je povolena pouze na místech k tomuto účelu vyhrazených, technicky upravených a na základě platné smlouvy uzavřené mezi PVK a vývozcem. Seznam vyhrazených vypouštěcích míst je uveden v příloze provozního řádu stokové sítě. Vypouštění se však netýká látek, které nejsou odpadními vodami – viz. kapitola č. 5. Na jiných, než vyhrazených výpustních místech na kanalizační síti, je zakázáno vypouštět veškeré odpadní vody. Vypouštění odpadů ( včetně např. kalů z komunálních čistíren odpadních vod a obsahů lapáků tuků ) do kanalizace pro veřejnou potřebu, je zakázáno. Je možné je likvidovat pouze přímo na ÚČOV, na základě písemného souhlasu PVS, smluvního vztahu s PVK a za úhradu. Při vývozu žump a obsahu jímek fekálními vozy, hradí vývozci, se skupinově stanovenými limity (viz tabulka č. 3), PVK příplatek za likvidaci nadměrného znečištění odpadních vod dle smluvních podmínek. Doklady o vývozu a likvidaci odpadních vod ze žump je vlastník povinen evidovat 3 roky zpětně.

**8.11.** Každá stávající a nově budovaná stomatologická souprava musí mít separátor amalgámu. Nezbytné je, aby tento separátor, resp. odlučovač suspendovaných částic amalgámu, pracoval s účinností min. 95 %.

**8.12.** Producenti splaškových a technologických vod, kteří mají předčisticí zařízení, jsou povinni 1x za 3 měsíce, tj. celkově 4x ročně, odebrat na přípojce do kanalizace pro veřejnou potřebu, vzorek vypouštěných odpadních vod za účelem kontroly dodržování limitů daných tímto Kanalizačním řádem. Výsledky rozborů si každý producent bude archivovat pro případ zpětné kontroly po dobu nejméně 3 let.

**8.13.** Vlastník areálové kanalizace je povinen ohlásit změny výroby či změny uživatele jednotlivých částí areálu a další změny, které mohou mít vliv na kvalitu vypouštěných vod, neprodleně provozovateli PVK a správci PVS, ve lhůtě nejpozději do 30 dnů od doby, kdy ke změně došlo.



**8.14.** Vypouštění odpadních vod do kanalizace přes septiky, žumpy nebo domovní ČOV, není dovoleno. Obsah žump lze vypouštět jen na místech k tomu určených a na základě smlouvy uzavřené s provozovatelem kanalizace.

**8.15.** Správci splaškové kanalizace pro veřejnou potřebu, kteřá není majetkem hl. m. Prahy, jsou povinni v místě napojení na veřejnou splaškovou kanalizaci ve vlastnictví hl. m. Prahy sledovat a dodržet kvalitu a množství vypouštěné odpadní vody stanovené tímto Kanalizačním řádem a podle smlouvy uzavřené s PVK, kde je přesně definován způsob a místo odběru kontrolních vzorků. Rozbory odpadních vod musí být zaměřeny na stanovení limitovaných znečišťujících látek a limitů „pv“, uvedených v tabulce č.1 (zejména BSK<sub>5</sub>, CHSK<sub>Cr</sub>, pH, NL, N-NH<sub>4</sub><sup>+</sup>, N<sub>celk</sub>, P<sub>celk</sub>, RAS). Četnost rozborů je stanovena min. 4x za rok. Výsledky rozborů a množství vypouštěných odpadních vod za kalendářní rok doručí tito správci jednou ročně správci PVS.

**8.16.** Odpadní vody nesmějí být vypouštěny do dešťové kanalizace, a to ani po předčištění.

**8.17.** Je - li pozemek nebo stavba připojena na oddílnou kanalizaci pro odvádění odpadních vod, nesmí být kanalizační přípojkou do oddílné kanalizace pro odvádění splaškových odpadních vod, odváděny povrchové vody vzniklé odtokem srážkových vod z pozemku nebo stavby.

**8.18.** S ohledem na snahu o zachování přirozeného vodního režimu a zpomalení a snížení srážkových odtoků z území do veřejné kanalizace jsou stavebníci povinni zajistit hospodaření s dešťovými vodami. Požadováno je důsledné oddělování neznečištěných srážkových vod od odpadních vod a přednostně nakládání s nimi na vlastním pozemku (zasakování, další využívání). Pokud hydrogeologické podmínky účinné zasakování neznečištěných srážkových vod do podloží neumožňují, je možné jejich vypouštění do veřejné kanalizace jen po jejich retenci. Pro odvádění srážkových vod se upřednostňuje oddílná kanalizace před jednotnou.

**8.19.** Instalaci drtiče odpadu nebo jiných podobných zařízení na vnitřní kanalizaci producenta je možné provést pouze vyjímečně s předchozím písemným souhlasem PVS a pouze tehdy, je-li na ČOV dostatečná látková kapacita. Vzhledem k tomu, že odpadní vody za drtičem odpadu, nesplňují limity kanalizačního řádu, budou těmto producentům stanoveny individuální

limity ukazatelů znečištění a budou povinni hradit PVK příplatek za likvidaci nadměrného znečištění odpadních vod dle smluvních podmínek.

**8.20.** Producent je povinen předčistit dešťové vody z nezastřešených ploch u objektů autoservisů, autodílen, ČS PHM, odstavných ploch autobusů, nákladních aut, hydraulických strojů apod., kde hrozí znečištění ropnými uhlovodíky, v odlučovači ropných látek, vhodné velikosti a účinnosti, jsou-li tyto dešťové vody dále napojeny do dešťové kanalizace pro veřejnou potřebu.

**8.21.** Výdejní a stáček plocha ČS PHM musí být zastřešena a odvodněna do bezodtoké havarijní jímky o objemu min. 5m<sup>3</sup>. Napojení do kanalizace lze povolit výjimečně a to pouze do kanalizace jednotné a jen tehdy, jeli součástí ČS PHM myčka aut s deemulgační ČOV. Do havarijní bezodtoké jímky je v takovém případě nutné nainstalovat havarijní uzávěr se signalizací pro obsluhu a s přepadem do sedimentační jímky ČOV, ve které je možné drobné záchyty zaolejovaných vod vyčistit.

**8.22.** Odpadní vody z mytí aut ve veřejných myčkách aut, v myčkách u ČS PHM, autoservisech, opravnách apod., je nutné předčistit ve vhodné deemulgační ČOV. Předčistit tyto odpadní vody pouze v odlučovači ropných látek je možné jen výjimečně a na základě písemného souhlasu PVS a to pouze u neveřejných provozů, tj. např. pro potřeby interního mytí vozového parku osobních aut s ručním (ne vysokotlakým) mytím v počtu max. 3 auta denně, studenou vodou bez použití saponátů. Odlučovač ropných látek musí být doplněn o sorpční stupeň (sorpční vpusť je nedostatečná).

**8.23.** Podlahy servisů a dílen nesmí být odvodněny do kanalizace, ale do bezodtoké jímky na vyvážení. Je-li součástí autoservisu myčka aut s deemulgační ČOV, je možné podlahy odvodnit do její sedimentační jímky a vody společně před zaústěním do kanalizace, předčistit

**8.24.** Splachy z podlah podzemních garáží, vniklé povětrnostními vlivy (přivezené vozidly při srážkových událostech, tj. sněžení, dešti apod.), smí být odvodněny do vnitřní kanalizace na základě písemného souhlasu PVS a to pouze tehdy, budou-li před vypuštěním předčištěny v odlučovači ropných látek se sorpčním stupněm.

## 9. HAVÁRIE

### 9.1. Havarijní situace

Za havarijní situaci je nutno považovat :

- a) vniknutí látek uvedených v kapitole č.5. tohoto kanalizačního řádu do kanalizace,
- b) havárie na stavební nebo strojní části stokové sítě,
- c) ucpávky na veřejných stokách nebo kanalizačních přípojkách,
- d) překročení limitů kanalizačního řádu, které má za následek závažné ohrožení jakosti povrchových vod,
- e) ohrožení zaměstnanců stokové sítě a ČOV
- f) ohrožení provozu čistírny,
- g) omezení kapacity stokového systému a následného vzdouvání hladiny odpadních vod na terén.

Ten, kdo způsobí, nebo zjistí havárii, je povinen tuto situaci neprodleně nahlásit na:

<b>Zákaznická linka PVK</b>		<b>Centrální dispečink PVK</b>	
<b>Call centrum PVK</b>	<b>840 111 112</b>	<b>602 683 818</b>	<b>602 683 819</b>

PVK pak postupuje při řešení těchto mimořádných situací dle Provozního řádu stokové sítě v povodí ČOV, viz. kapitola 4. Provoz při mimořádných okolnostech.

V případě, že dojde k mimořádné události na kanalizaci, která způsobila nebo může způsobit, závažné zhoršení jakosti povrchových či podzemních vod, je nutné tuto situaci neprodleně nahlásit také na:

<b>Odbor ochrany prostředí MHMP</b>	<b>603 504 621</b>	<b>236 004 428</b>	<b>236 004 245</b>
<b>ČIŽP – Oddělení ochrany vod</b>	<b>731 405 313</b>	<b>233 066 201</b>	
<b>Povodí Labe, s.p</b>	<b>495 088 730</b>		
<b>Krizový štáb hl.m. Prahy</b>	<b>222 022 203</b>	<b>222 021 111</b>	<b>267 002 112</b>
<b>Pražská vodohospodářská</b>	<b>251 170 223</b>	<b>251 170 263</b>	<b>251 170 283</b>

<b>společnost – PVS</b>	<b>251 170 303</b>		<b>737 235 909</b>
<b>Pražské vodovody a kanalizace,a.s., Provoz ČS a PČOV – Bc. V. Okrouhlický technologové PVK mistr</b>	<b>221 402 230</b>	<b>220 414 277</b>	<b>724 210 820</b>
	<b>602 323 730</b>	<b>220 414 318</b>	<b>602 475 849</b>
	<b>606 648 142</b>	<b>220 414 381</b>	<b>724 639 572</b>
<b>Úřad městské části Praha 8 - OŽP</b>	<b>222 805 505 , 222 805 506</b>		
<b>Úřad městské části Praha - Březiněves</b>	<b>283 910 263</b>		

### **9.2. Odstraňování havarijních situací**

Původce havárie je povinen učinit veškerá opatření k odstranění závady. Není-li odstranění havárie v jeho silách, zajistí odstranění následků havárie u PVK, a to na své náklady. Původce havárie je právně odpovědný za znečištění kanalizace a ohrožení chodu ČOV, případně i znečištění recipientu, ke kterému došlo porušením tohoto Kanalizačního řádu, za což mu hrozí sankce ( viz kap. 10 ), na základě ustanovení o povinnosti k náhradě škody podle občanského zákoníku a ustanovení zákona o trestní odpovědnosti zaměstnanců.

## **10. SANKCE**

V případě, že :

- a) dojde k překročení limitů daných kanalizačním řádem,
- b) bude zjištěno vniknutí látek do kanalizace, které nejsou odpadními vodami (kapitola 5),
- c) dojde k porušení ostatních povinností vyplývajících z Kanalizačního řádu ( kapitola 8).

### **vystavuje se producent nebezpečí postihu :**

1. ze strany vodoprávního úřadu, kdy mu bude vyměřena pokuta podle vodního zákona, případně podle zákona o vodovodech a kanalizacích,
2. ze strany PVK na základě smluvních ujednání o odvádění odpadních vod kanalizací pro veřejnou potřebu,
3. ze strany PVS, jako náhrady vzniklé ztráty dle zákona o vodovodech a kanalizacích.

## **11. KONTROLA DODRŽOVÁNÍ PODMÍNEK STANOVENÝCH KANALIZAČNÍM ŘÁDEM**

Kontrolu dodržování Kanalizačního řádu provádí provozovatel i správce kanalizace pro veřejnou potřebu v návaznosti na každý kontrolní odběr odpadních vod. O výsledcích kontroly, v případě zjištění nedodržení podmínek Kanalizačního řádu, informuje bez prodlení dotčené producenty odpadních vod, v případě závažného překročení limitů i vodoprávní úřad.

## **12. AKTUALIZACE A REVIZE KANALIZAČNÍHO ŘÁDU**

Protože se město i stoková síť neustále rozrůstají a dochází k častým změnám, bude těmto změnám přizpůsobován i Kanalizační řád.

Aktualizaci Kanalizačního řádu provádí správce kanalizace PVS, dle § 25 vyhlášky č. 428/2001 Sb., v platném znění, změní-li se podmínky, za kterých byl schválen. Aktualizace podléhá schválení Úřadu městské části Praha 8 – Odboru výstavby.

**Tabulka č. 1**

<b>Limity znečištění pro souhrnnou skupinu znečišťovatelů do splaškové kanalizace</b> limity jsou uvedeny v mg/l		
<b>základní ukazatele</b>	<b>pv</b>	<b>sv</b>
pH	6-10	
teplota	40 °C	
BSK <sub>5</sub>	900	400
CHSK <sub>Cr</sub>	2 000	1 200
N-NH <sub>4</sub> <sup>+</sup> dusík amoniakální	70	35
N <sub>celk</sub> dusík celkový	90	50
P <sub>celk</sub> fosfor celkový	18	9
RL rozpuštěné látky	2 000	1 000
NL nerozpuštěné látky	900	500
RAS rozpuštěné anorganické soli	1 000	500
SO <sub>4</sub> <sup>2-</sup> sírany	400	200
F <sup>-</sup> fluoridy	2,40	1,20
CN <sup>-</sup> kyanidy veškeré	0,20	0,10
S <sup>2-</sup> sulfidy	0,10	
C10-C40 uhlovodíky C10 až C40 ( NEL-GC)	6	3
tuky a oleje	100	70
FN 1 fenoly jednosytné	10	
PAL-A aniontové tenzidy	10	
PAL kationtové tenzidy	1	
PAL neiontové tenzidy	3	
AOX <sup>1)</sup> adsorbovatelné organicky vázané halogeny	0,20	0,10
AOX <sup>1)</sup> (v případě povinného zdravotního zabezpečení odpadních vod chlorováním)	5,00	3,00
kovy <sup>2)</sup>		
Ag stříbro	0,200	0,100
As arzen	0,200	0,100
Ba baryum	3,000	1,500
Cd kadmium	0,050	0,020
Cr <sub>celk</sub> chrom celkový	0,200	0,100
Cr <sup>VI</sup> chrom	0,100	0,050

Cu	měď	0,500	0,100
Hg	rtuť	0,010	0,005
Ni	nikl	0,100	0,050
Pb	olovo	0,100	0,050
Se	selen	0,020	0,010
V	vanad	0,100	0,050
Zn	zinek	4,000	2,000
benzen		0,50	
ethylbenzen		0,01	
toluen		0,50	
naftalen		0,50	
xylen suma		0,50	
chlorbenzen		0,1000	
dichlorbenzen		0,0100	
1,2,4 - trichlorbenzen		0,0100	
hexachlorbenzen		0,0005	
PCB <sup>3)</sup> polychlorované bifenyly		0,0001	
PAU <sup>4)</sup> polycyklické aromatické uhlovodíky suma		0,1000	
tetrachlormethan		0,010	
trichlormetan		0,010	
1,2 - dichlorethan		0,100	
1,1,2, - trichlorethan		0,010	
1,1,2,2, - tetrachlorethen ( TCE – PCE – perchlorethylen )		0,100	
1,2 - cis - dichlorethen		0,010	
trichlorethen		0,010	
2 - monochlorfenol		0,001	
2,4 - dichlorfenol		0,001	
2,4,6 - trichlorfenol		0,001	
pentachlorfenol		0,010	

Poznámky:

Význam zkratk „sv“ a „pv“ je vyjasněn v kapitole č.7

Analytické metody stanovení jednotlivých ukazatelů jsou uvedeny v příloze č.3

<sup>1)</sup> Stanovení limitu ukazatele AOX se provádí v nefiltrovaném vzorku (nejedná se o vypouštění vyčištěných odpadních vod do vod povrchových).

<sup>2)</sup> Koncentrace kovů se stanovují v celkovém homogenizovaném vzorku po rozkladu směsí kyseliny dusičné a peroxidu vodíku

<sup>3)</sup> Limit platí pro součet koncentrací kongenerů PCB 28,52, 101,138,153,180

<sup>4)</sup> Limit platí pro součet specifických sloučenin PAU : benzo(b)fluoranten, benzo(k)fluoranten, benzo(ghi)perylen, indeno(1,2,3-cd)pyren, benzo(a)pyren .

Tabulka č. 2

Radionuklid	Konverzní faktor $h_{ing}$ (Sv/Bq)	Limitní objemová aktivita při vypouštění jednoho radionuklidu do kanalizace <sup>x)</sup> ( Bq/ m <sup>3</sup> )
<sup>3</sup> H	1,8.10 <sup>-11</sup>	5,6.10 <sup>8</sup>
<sup>14</sup> C	5,8.10 <sup>-10</sup>	1,7.10 <sup>7</sup>
<sup>18</sup> F	4,9.10 <sup>-11</sup>	2,0.10 <sup>8</sup>
<sup>22</sup> Na	3,2.10 <sup>-9</sup>	3,1.10 <sup>6</sup>
<sup>32</sup> P	2,4.10 <sup>-9</sup>	4,2.10 <sup>6</sup>
<sup>33</sup> P	2,4.10 <sup>-10</sup>	4,2.10 <sup>7</sup>
<sup>35</sup> S	1,4.10 <sup>-10</sup>	7,1.10 <sup>7</sup>
<sup>42</sup> K	4,3.10 <sup>-10</sup>	2,3.10 <sup>7</sup>
<sup>45</sup> Ca	7,6.10 <sup>-10</sup>	1,3.10 <sup>7</sup>
<sup>51</sup> Cr	3,8.10 <sup>-11</sup>	2,6.10 <sup>8</sup>
<sup>54</sup> Mn	7,1.10 <sup>-10</sup>	1,4.10 <sup>7</sup>
<sup>55</sup> Fe	3,3.10 <sup>-10</sup>	3,0.10 <sup>7</sup>
<sup>59</sup> Fe	1,8.10 <sup>-9</sup>	5,6.10 <sup>6</sup>
<sup>57</sup> Co	2,1.10 <sup>-10</sup>	4,8.10 <sup>7</sup>
<sup>60</sup> Co	3,4.10 <sup>-9</sup>	2,9.10 <sup>6</sup>
<sup>64</sup> Cu	1,2.10 <sup>-10</sup>	8,3.10 <sup>7</sup>
<sup>65</sup> Zn	3,9.10 <sup>-9</sup>	2,6.10 <sup>6</sup>
<sup>67</sup> Ga	1,9.10 <sup>-10</sup>	5,3.10 <sup>7</sup>
<sup>75</sup> Se	2,6.10 <sup>-9</sup>	3,8.10 <sup>6</sup>
<sup>85</sup> Sr	5,6.10 <sup>-10</sup>	1,8.10 <sup>7</sup>
<sup>89</sup> Sr	2,6.10 <sup>-9</sup>	3,8.10 <sup>6</sup>
<sup>90</sup> Sr	2,8.10 <sup>-8</sup>	3,6.10 <sup>5</sup>
<sup>99m</sup> Tc	2,2.10 <sup>-11</sup>	4,5.10 <sup>8</sup>
<sup>198</sup> Cd	2,0.10 <sup>-9</sup>	5,0.10 <sup>6</sup>
<sup>111</sup> In	2,9.10 <sup>-10</sup>	3,4.10 <sup>7</sup>
<sup>113m</sup> In	2,8.10 <sup>-11</sup>	3,6.10 <sup>8</sup>
<sup>123</sup> I	2,1.10 <sup>-10</sup>	4,8.10 <sup>7</sup>
<sup>125</sup> I	1,5.10 <sup>-8</sup>	6,7.10 <sup>5</sup>
<sup>126</sup> I	2,9.10 <sup>-8</sup>	3,4.10 <sup>5</sup>
<sup>131</sup> I	2,2.10 <sup>-8</sup>	4,5.10 <sup>5</sup>
<sup>134</sup> Cs	1,9.10 <sup>-8</sup>	5,3.10 <sup>5</sup>
<sup>137</sup> Cs	1,3.10 <sup>-8</sup>	7,7.10 <sup>5</sup>
<sup>131</sup> Ba	4,5.10 <sup>-10</sup>	2,2.10 <sup>7</sup>
<sup>140</sup> La	2,0.10 <sup>-9</sup>	5,0.10 <sup>6</sup>
<sup>147</sup> Pm	2,6.10 <sup>-10</sup>	3,8.10 <sup>7</sup>
<sup>169</sup> Yb	7,1.10 <sup>-10</sup>	1,4.10 <sup>7</sup>
<sup>198</sup> Au	1,0.10 <sup>-9</sup>	1,0.10 <sup>7</sup>
<sup>197</sup> Hg	9,9.10 <sup>-11</sup>	1,0.10 <sup>8</sup>
<sup>199</sup> Hg	1,9.10 <sup>-9</sup>	5,3.10 <sup>6</sup>
<sup>201</sup> Tl	9,5.10 <sup>-11</sup>	1,1.10 <sup>8</sup>
<sup>226</sup> Ra	2,8.10 <sup>-7</sup>	3,6.10 <sup>4</sup>
<sup>228</sup> Ra	6,9.10 <sup>-7</sup>	1,4.10 <sup>4</sup>
<sup>234</sup> U	4,9.10 <sup>-8</sup>	2,0.10 <sup>5</sup>
<sup>238</sup> U	4,4.10 <sup>-8</sup>	2,3.10 <sup>5</sup>

Text k tabulce č. 2 je uveden v kap. 7.3.

x) Příklady limitních objemových aktivit. V případě směsi radionuklidů budou přípustné objemové aktivity jednotlivých radionuklidů nižší.



**Tabulka č. 3**

<b>Zvýšené limity znečištění pro skupinu vývozců odpadních vod fekálními vozy ze žump a jímek v uvedených ukazatelích</b>		limity jsou uvedeny
v mg/l v prostém vzorku		
CHSK <sub>Cr</sub>		15 000
N-NH <sub>4</sub> <sup>+</sup> dusík amoniakální		bez limitu
N <sub>celk</sub> dusík celkový		bez limitu
NL nerozpuštěné látky		5 000
AOX adsorbovatelné organicky vázané halogeny		0,5

V ostatních ukazatelích platí limity znečištění pro souhrnnou skupinu znečišťovatelů do jednotné a splaškové kanalizace.

**Tabulka č. 4**

<b>Limity znečištění pro souhrnou skupinu znečišťovatelů dešťová kanalizace</b>	
limity jsou uvedeny v mg/l v prostém vzorku a jsou to maximální přípustné hodnoty	
UKAZATEL	pv
NL nerozpuštěné látky	900
C10-C40 uhlovodíky C10 až C40 (NEL-GC)	2,0
AOX adsorbovatelné organicky vázané halogeny	0,1
pH	6-8
teplota	26 °C

Pro ukazatele znečištění, jež nejsou v tabulce uvedeny, platí limity dané Nařízením vlády ČR č. 61/2003 Sb., příloha č. 3, „Hodnoty znečištění pro ostatní povrchové vody“.

Analytické metody stanovení jednotlivých ukazatelů jsou uvedeny v příloze č. 3

Tabulka č.5

Seznam producentů splaškových a technologických vod řazených dle ulic v povodí pobočné ČOV Březiněves				
Ulice	Firma	č.p.	Předčištění	mapa
Na Hlavní	ČS PHM		ORL	1
Na Boleslavce	Statek – Stavebniny	118		2
Na Hlavní	Golemův restaurant, Hotel	21	LT	3
U parku	Family pension	5		4
Na Hlavní	Stavebniny RABAT	18		5
Na Hlavní	Hostinec pod Lipami	2		6
Na Hlavní	potraviny	2		7
Na Hlavní	JAGA spol. s r.o.	166		8
Na Hlavní	Andy Motors	1		9
Na Hlavní	restaurace Zelený dvůr	23		10
Na Hlavní	pension Frýdl	35		11
U parku	restaurace Bušek a autokemp	1		12
Na Fabiánce	Penzion Sládek	142		13
K Březince	A.F.Frolík servis	266/36		14

Tabulka č. 6

Dešťové výpusti		Pravý - levý břeh	Kanalizační soustava*
1		L	SK
2	DN 1000	P	DK

\*SK - splašková kanalizace, DK - dešťová kanalizace

**SOUVISEJÍCÍ NORMY A PŘEDPISY**

1. Zákon č. 254/2001 Sb., zákon o vodách a o změně některých zákonů (vodní zákon), ve znění pozdějších předpisů
2. Zákon č. 274/2001 Sb., zákon o vodovodech a kanalizacích pro veřejnou potřebu a o změně některých zákonů ( zákon o vodovodech a kanalizacích ) ve znění pozdějších předpisů
3. Vyhláška č. 428/2001 Sb., kterou se provádí zákon č. 274/2001 Sb., o vodovodech a kanalizacích pro veřejnou potřebu a o změně některých zákonů (zákon o vodovodech a kanalizacích), ve znění pozdějších předpisů
4. Zákon č. 183/2006 Sb., o územním plánování a stavebním řádu (stavební zákon), ve znění pozdějších předpisů
5. Nařízení vlády ČR č. 61/2003 Sb., o ukazatelích a hodnotách přípustného znečištění povrchových vod a odpadních vod, náležitostech povolení k vypouštění odpadních vod do vod povrchových a do kanalizací a o citlivých oblastech.
6. Zákon č. 18/1997 Sb., o mírovém využívání jaderné energie a ionizujícího záření (atomový zákon), ve znění pozdějších předpisů
7. Dohoda uzavřená dne 13.12.2001 ve smyslu § 51 občanského zákoníku v platném znění mezi Českou stomatologickou komorou a Ministerstvem životního prostředí ČR.
8. ČSN 75 0101 Vodní hospodářství. Základní terminologie.
9. ČSN 75 6101 Stokové sítě a kanalizační přípojky
10. ČSN EN 752-6 Projektování čerpacích stanic odpadních vod
11. ČSN 75 6406 Odvádění a čištění odpadních vod ze zdravotnických zařízení
12. ČSN 75 6909 Zkoušky vodotěsnosti stok a kanalizačních přípojek
13. ČSN EN 12 109 Vnitřní kanalizace – podtlakové systémy
14. ČSN EN 752 Venkovní systémy stokových sítí a kanalizačních přípojek
15. ČSN 75 0130 Vodní hospodářství. Názvosloví ochrany vod a procesů změn jakosti vod

16. ČSN 75 0170 Vodní hospodářství. Názvosloví jakosti vod
17. ČSN 75 6261 Dešťové nádrže
18. ČSN 75 6401 Čistírny městských odpadních vod pro více než 500 EO.
19. ČSN 75 6402 Čistírny odpadních vod do 50 EO
20. TNV 75 6925 Obsluha a údržba stok
21. ČSN 75 7241 Kontrola odpadních a zvláštních vod
22. ČSN 75 3415 Objekty pro manipulaci s ropnými látkami a jejich skladování
23. ČSN 65 0201 Hořlavé kapaliny
24. ČSN 83 0916 Ochrana vody před ropnými látkami - doprava ropných látek potrubím
25. ČSN 75 6551 Čištění odpadních vod s obsahem ropných látek
26. ČSN 75 6505 Zneškodňování odpadních vod z povrchové úpravy kovů a plastů
27. ČSN 75 7300 Chemický a fyzikální rozbor odpadních vod
28. ČSN 75 0905 Zkoušky vodotěsnosti vodárenských a kanalizačních nádrží
29. ČSN 46 5735 Průmyslové komposty
30. TNV 75 6911 Provozní řád kanalizace
31. ČSN 83 0901 Ochrana povrchových vod před znečištěním
32. ČSN 75 7221 Klasifikace jakosti povrchových vod
33. ČSN EN ISO 5667-1 Jakost vod. Odběr vzorků. Část 1: Návod pro návrh programu odběru vzorků a pro způsoby odběru vzorků
34. ČSN EN ISO 5667-3 Jakost vod. Odběr vzorků. Část 3: Návod pro konzervaci vzorků a manipulaci s nimi
35. ČSN ISO 5667-10 Jakost vod. Odběr vzorků. Část 10: Pokyny pro odběr vzorků odpadních vod
36. ČSN 75 7554 - Jakost vod. Stanovení polycyklických aromatických uhlovodíků.
37. TNV 75 7520 Jakost vod. Stanovení chemické spotřeby kyslíku
38. ČSN ISO 6060 – Jakost vod – Stanovení chemické spotřeby kyslíku včetně změny Z1

39. ČSN EN 1899-1,2 Jakost vod. Stanovení biochemické spotřeby kyslíku po n dnech (BSK<sub>n</sub>)
40. ČSN EN 872 Jakost vod. Stanovení nerozpuštěných látek - Metoda filtrace filtrem ze skleněných vláken
41. ČSN 75 7346 Jakost vod. Stanovení rozpuštěných látek
42. ČSN 75 7347 Jakost vod. Stanovení rozpuštěných anorganických solí (RAS) v odpadních vodách – Gravimetrická metoda po filtraci filtrem ze skleněných vláken.
43. ČSN ISO 7150-1 Jakost vod. Stanovení amonných iontů. Část 1: Manuální spektrometrická metoda,
44. ČSN ISO 5664 Jakost vod. Stanovení amonných iontů. Odměrná metoda po destilaci
45. ČSN EN ISO 11732 Jakost vod. Stanovení amoniakálního dusíku průtokovou analýzou (CFA a FIA) a spektrofotometrickou detekcí
46. ČSN EN 26777 Jakost vod. Stanovení dusitanů. Molekulární absorpční spektrofotometrická metoda
47. ČSN EN ISO 13395 Jakost vod - Stanovení dusitanového dusíku a dusičnanového dusíku a sumy obou průtokovou analýzou (CFA a FIA) se spektrofotometrickou detekcí
48. ČSN ISO 7890-2,3 Jakost vod. Stanovení dusičnanů
49. ČSN EN 25663 Jakost vod. Stanovení dusíku podle Kjeldahla. Odměrná metoda po mineralizaci se selenem
50. ČSN EN ISO 11905-1 Jakost vod - Stanovení dusíku - Část 1: Metoda oxidační mineralizace peroxodisíranem
51. ČSN EN ISO 6878 Jakost vod - Stanovení fosforu - Spektrofotometrická metoda s molybdenanem amonným.
52. ČSN EN ISO 10304-1,2 Jakost vod. Stanovení rozpuštěných aniontů metodou kapalinové chromatografie iontů
53. ČSN ISO 9280 Jakost vod. Stanovení síranů. Gravimetrická metoda s chloridem barnatým

54. ČSN EN ISO 9377-2 Změna Z1 - Jakost vod. Stanovení uhlovodíků C<sub>10</sub> – C<sub>40</sub> – část 2 – Metoda plynové chromatografie po extrakci rozpouštědlem
55. ČSN ISO 6439 Jakost vod. Stanovení jednosytných fenolů - Spektrofotometrická metoda se 4-aminoantipyrinem po destilaci
56. ČSN EN 903 Jakost vod. Stanovení aniontových tenzidů methylenovou modří (MBAS)
57. TNV 75 7415 Jakost vod - Stanovení celkových kyanidů po destilaci – Metoda fotometrická, odměrná a potenciometrická.
58. ČSN ISO 10359-1,2 Jakost vod. Stanovení fluoridů.
59. ČSN EN ISO 9562 Jakost vod. Stanovení adsorbovatelných organicky vázaných halogenů
60. ČSN EN 1483 Jakost vod. Stanovení rtuti
61. ČSN 75 7440 Jakost vod - Stanovení celkové rtuti termickým rozkladem, amalgamací a atomovou absorpční spektrometrií.
62. ČSN ISO 8288 Jakost vod. Stanovení kobaltu, niklu, mědi, zinku, kadmia a olova - Metody plamenové atomové absorpční spektrometrie
63. ČSN EN ISO 11 885 Stanovení vybraných prvků optickou emisní spektrometrií s indukčně vázaným plazmatem (ICP-AES)
64. ČSN EN 1233 Jakost vod. Stanovení chromu - Metody atomové absorpční spektrometrie
65. ČSN ISO 11083 Jakost vod. Stanovení chromu(VI). Spektrofotometrická metoda s 1,5-difenyلكarbazidem
66. ČSN EN ISO 11 969 Jakost vod. Stanovení arsenu - Metoda atomové absorpční spektrometrie (hydridová technika)
67. ČSN EN 26595 Jakost vod. Stanovení veškerého arsenu. Spektrofotometrická metoda s diethyldithiokarbamanem stříbrným
68. ČSN ISO 9965 Jakost vod. Stanovení selenu - Metoda atomové absorpční spektrometrie (hydridová technika)
69. ČSN EN ISO 5961 Jakost vod. Stanovení kadmia atomovou absorpční spektrometrií

70. ČSN 75 7400 Jakost vod. Stanovení stříbra metodami atomové absorpční spektrometrie
71. TNV 75 7408 Jakost vod. Stanovení barya bezplamenovou technikou AAS
72. ČSN ISO 10 523 Jakost vod. Stanovení pH
73. ČSN 75 7342 Jakost vod. Stanovení teploty
74. ČSN EN ISO 6468 Jakost vod. Stanovení některých organochlorových insekticidů, polychlorovaných bifenyliů a chlorbenzenů - Metoda plynové chromatografie po extrakci kapalina-kapalina
75. ČSN 75 7554 Jakost vod. Stanovení vybraných polycyklických aromatických uhlovodíků. Metoda HPLC s fluorescenčním, a metoda GC s hmotnostním detektorem
76. ČSN EN ISO 10301 Jakost vod. Stanovení vysoce těkavých halogenových uhlovodíků. Metody plynové chromatografie
77. ČSN EN 12260 Jakost vod - Stanovení vázaného dusíku (TN<sub>b</sub>) po oxidaci na oxidy dusíky.
78. ČSN EN ISO 15681-2 Jakost vod- Stanovení orthofosforečnanů a celkového fosforu průtokovou analýzou ( FIA a CFA ) - Část 2. Metoda kontinuální průtokové analýzy.
79. ČSN 75 7509 Jakost vod. Stanovení tuků a olejů v odpadních vodách – Gravimetrická metoda po odpaření vzorku.